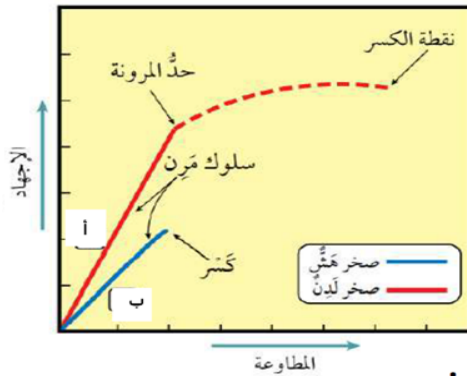


الاسم:		التاريخ:	السبت 2025\10\25
المادة:	علوم الارض	العلامة:	37
الصف:	الثاني الثانوي الأكاديمي	مدة الإمتحان:	حصة واحدة

اختر رمز الاجابة الصحيحة في كل فقرة مما يأتي ثم ظلل بشكل غامق الدائرة التي تشير الى رمز الاجابة في نموذج الاجابة (ورقة القارئ الضوئي) فهو النموذج المعتمد فقط لاحتساب علامتك علما بأن الفقرات 37 وعدد الصفحات 6

معتمداً على الشكل المجاور و الذي يمثل العلاقة بين الإجهاد والمطاوعة لصخور هشّة و أخرى لدنة أجب عن الفقرتين (1-2)



1- سلوك كل من الصخرين (أ) و (ب) بعد حد المرونة هو:

أ- ينكسر الصخر (أ) وينثني الصخر (ب)

ب- ينثني الصخر (أ) وينكسر الصخر (ب)

ج- ينثني كل من الصخرين (أ) و (ب)

د- ينكسر كل من الصخرين (أ) و (ب)

2- من الأمثلة على نوع كل من الصخر (أ) و الصخر (ب) بالترتيب:

ب - الغضار ، البازلت

أ- البازلت، الغضار

د - الغضار، الصوان

ج- الطيني، الغضار

3 - أحد الآتية غير صحيح فيما يخص سلوك الصخور الهشة عند تعرضها لإجهاد معين:

أ- تسلك سلوك مرّن إذا تعرضت إلى إجهاد أقل من حد المرونة

ب تعود إلى وضعها الأصلي إذا زال الإجهاد

ج- لا تعود إلى وضعها الأصلي بعد زوال المؤثر

د -تنكسر إذا زاد الإجهاد عن حد المرونة

4 - نوع التركيب الجيولوجي الذي يتشكل من إجهاد الضغط في الصخور الهشة و الصخور اللدنة:

د- الصدوع

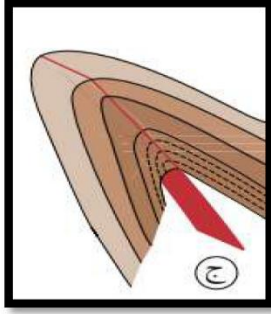
ج- الطيات

ب- الطيات/ الصدوع

أ- الصدع/ الطيات

5- التركيب الجيولوجي الذي تتكرر فيه الطبقات الصخرية رأسياً مع العمق هو:

أ- الصدع الجانبي      ب- الصدع الدرجية      ج- الصدع العكسي      د- الصدع العادي



6- يمثل الشكل المجاور أحد أنواع الطيات، اعتماداً على زاوية ميل المستوى المحوري، فإن نوع الطية:

أ- مقلوبة      ب- مضطجعة  
ج- متماثلة      د- غير متماثلة

7- يسمى الخط الوهمي الذي يصل بين النقاط التي تقع على أقصى تكور للطية :

أ- المستوى المحوري      ب- مفصل الطية      ج- محور الطية      د - جناح الطية

8 - اختلاف التراكيب الجيولوجية يكون بسبب :

أ- اختلاف استجابتها للإجهاد      ب- نوع الصخر  
ج- نوع الإجهاد      د- درجة الحرارة

9- العلاقة بين الإجهاد و المطاوعة هي علاقة:

أ- عكسية      ب - طردية  
ج- ثابتة      د- لا توجد علاقة

10- التغير الذي يحدث على الصخور و هي في الحالة الصلبة :

أ- الإجهاد      ب -التشوه      ج- الانصهار      د - الحد المرنة

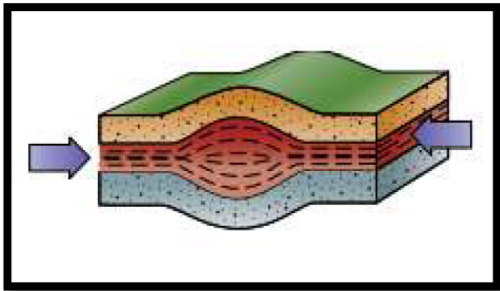
11- يمثل الشكل المجاور نوع معين من الإجهادات، تكون القوتان فيه :

أ- متعاكستان بالاتجاه و بمستويين

ب متعاكستان بالاتجاه و بمستوى واحد.

ج متعاكستان متباعدتان و في مستوى واحد

د متعاكستان بصورة متوازية و بمستوى واحد



12 - نوع الإجهاد المسؤول عن صدوع الحركة الرأسية هي:

أ- الضغط و القص      ب- الشد و القص      ج- القص      د- الضغط و الشد

13- يكون تأثير إجهاد الشد في كل من الصخور الهشة و اللدنة على التوالي :

- أ- كسر بسبب الضغط / اتساع و تقليل السمك في الجوانب و انتفاخ الوسط  
ب - كسر بسبب الشد / اتساع و تقليل السمك في الوسط و انتفاخ الجوانب  
ج - طي بسبب الشد / اتساع و تقليل السمك في الوسط و انتفاخ الجوانب  
د- كسر بسبب الضغط / اتساع و تقليل السمك في الوسط و انتفاخ الجوانب

14- نوع التركيب الجيولوجي الذي يتشكل من إجهاد الضغط في الصخور الهشة و الصخور اللدنة:

- أ- الصدع/ الطيات      ب- الطيات/ الصدوع      ج- الطيات      د- الصدوع

15- العاملان المسؤولان عن تحويل السلوك من هش إلى لدن في الصخور :

- أ- درجة الحرارة و نوع الإجهاد .  
ب- درجة الحرارة و الزمن  
ج- الزمن و نوع الإجهاد  
د -نوع الإجهاد و نوع الصخر

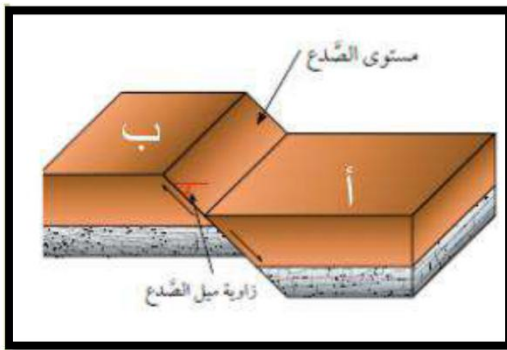
ادرس الشكل المجاور ثم أجب عن الفقرات ( 16,17,18 )

16- في الشكل المجاور الذي يمثل نوع معين من الصدوع تقدر زاوية ميل مستوى الصدع بـ:

- أ- 90°      ب- 0°      ج-  $90^\circ >$       د-  $90^\circ <$

17- تشير الرموز (أ، ب) على التوالي في الشكل إلى:

- أ- مستوى الصدع، جدار القدم  
ب- الجدار القدم ، الجدار المعلق  
ج- الجدار المعلق ، الجدار القدم  
د- الجدار المعلق، مستوى الصدع



18- نوع الصدع بناءً على الحركة النسبية للكتل الصخرية :

- أ- رأسي      ب- مائل      ج- عكسي      د -عادي

19 - أحد الصدوع الآتية يحدث فيها تكرار للطبقات الصخرية مع العمق:

- أ- الصدع العادي      ب- الصدع العكسي      ج- الصدوع المائلة      د- الصدوع الجانبية

## 20 - الإجهاد المسؤول عن أنظمة الصدوع :

أ- إجهاد الضغط      ب- إجهاد القص      ج- إجهاد الشد      د- حركة الصفائح

## 21 - تشير العبارة الآتية ( بروز كتلة صخرية بين صدعين عاديين متقابلين مشتركين في الجدار القدم ):

أ- الصدوع الدرجية      ب -الأحواض الخسفية

ج- الكتل الإندفاعية      د- الصدع الجانبي

## 22 - من الأمثلة على الصخور التي تتواجد فيها الطيات :

أ- الصخور البركانية      ب -الصخور الرسوبية

ج - الصخور الرسوبية و الصخور البركانية      د -الصخور المتحولة

## 23 - أحد العوامل الآتية اعتمد عليها العلماء في تصنيف الطيات:

أ- ميل جناح الطية      ب-زاوية ميل مفصل الطية

ج- وجود المستوى المحوري      د- زاوية ميل المستوى المحوري وإتجاه التقوس

## 24 - نوع الصدع الذي يرافق عملية تكوين الطية المقعرة أو المحدبة :

أ- عادي      ب- جانبي      ج- عكسي      د- أحواض خسفية

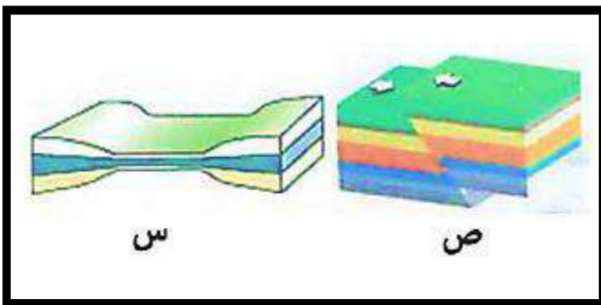
## 25 - الوصف الصحيح للطية المحدبة هو :

أ- تتقوس للأعلى، و يميل جناحها نحو المستوى المحوري

ب- تتقوس للأسفل و تكون الطبقات الصخرية الأحدث في وسطها

ج- تتقوس للأعلى و يميل جناحها بعيداً عن المستوى المحوري

د- تتقوس للأعلى و يميل جناحها نحو المستوى المحوري



## 26 - معتمدا على الشكل المجاور والذي يوضح أثر

الإجهاد في كل من الكتل الصخري ( س، ص ) فإن

نوع الإجهاد الذي أثر في كل منهما على الترتيب هو:

أ- شد، ضغط      ب- قص، ضغط

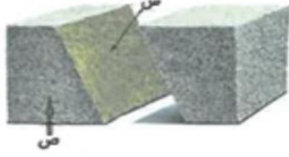
د- ضغط، شد      ج- شد، قص



27- القوة المؤثرة في وحدة المساحة من الصخر، هي:

- (أ) المطاوعة (ب) الإجهاد (ج) التشوه (د) التراكيب الجيولوجية

28- معتمداً على الشكل المجاور والذي يمثل أجزاء الصدع، فإن كل من الرمزین (س ، ص) يُشيران بالترتيب إلى:



(أ) الجدار المعلق، الجدار القدم (ب) الجدار القدم، الجدار المعلق

(ج) مستوى الصدع، الجدار المعلق (د) مستوى الصدع، الجدار القدم



29- معتمداً على الشكل المجاور والذي يمثل إحدى أنواع الطيات،

فإن ترتيب الطبقات الصخرية (س، ص، ع) من الأقدم إلى الأحدث، هو:

(أ) ع، س، ص (ب) س، ع، ص

(ج) س، ص، ع (د) ع، ص، س

30 - يعد غور الأردن مثلاً على أحد أنظمة الصدوع، و هو:

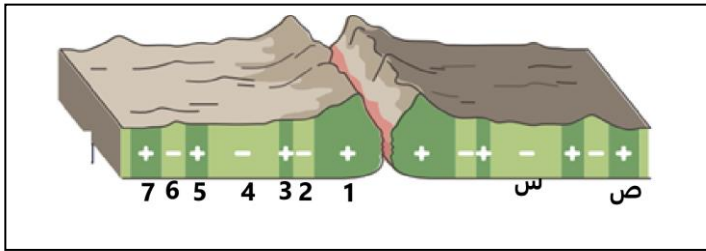
أ- الصدوع الدرجية

ب- الأحواض الخسفية

ج- الكتل الاندفاعية

د- الصدوع العكسية

ادرس الشكل المجاور والذي يمثل حزم المغناطيسية من حيث القطبية والعمر والعرض للاستجابة عن الاسئلة: (31-32)



31- عدد المرات التي كانت فيها المغناطيسية مقلوبة :

(أ) 6مرات (ب) 3مرات

(ج) 7مرات (د) 8مرات

32- أي الرموز الاتية تتماثل في قطبيتها وعمرها :

(أ) س + 5

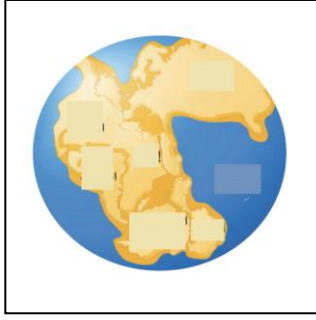
(ب) س + 3

(ج) ص + 7

(د) ص + 6

استخدم الشكل المجاور للإجابة عن الاسئلة (33-34)

33- يمثل الشكل المجاور القارات بوحدة my قبل :



200(ب)

250(أ)

350(د)

300(ج)

34- استخدم الشكل المجاور في تفسير :

أ)فرضية توسع قيعان المحيطات      ب)فرضية انجراف القارات

ج)المغناطيسية الارضية      د)نظرية حركة الصفائح الارضية

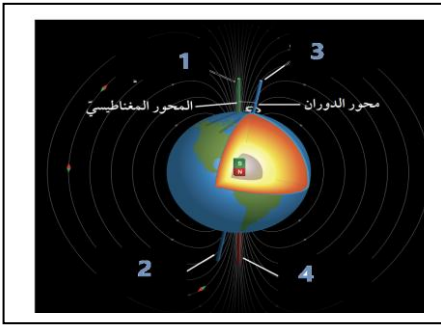
35- الرقم الذي يشير الى القطب الشمالي المغناطيسي في الشكل المجاور :

2(ب)

1(أ)

4(د)

3(ج)



36- وجد العلماء بأنه كلما ابتعدنا عن منطقة ظهر المحيط باتجاه حواف القارات فإن عمر الصخور :

أ)يزداد      ب)يقل      ج)يبقى ثابتاً      د)يزداد أحياناً ويقل أحياناً اخرى.

37- نوع الصخور المكونة لقيعان المحيطات هي:

أ)غرانيتية      ب)بازلتية      ج)انديزيتية      د)بيريدوتيتية

انتهت الاسئلة مع تمنياتي لكم بالتوفيق والنجاح

معلمتكم :

دانا الطرابيشي